



# Initiative de solidarité de l'IBB face au COVID-19



BWI • BHI • BTI • IBB • ICM  
[www.bwint.org](http://www.bwint.org)

# Fondements

## Fondements

1. La pandémie de COVID-19 exerce un impact sans précédent sur le monde du travail. L'Organisation internationale du Travail (OIT) estime que **305 millions d'emplois à temps plein seront perdus**, dès lors que « le total des heures travaillées au deuxième trimestre devrait être de 10,5 pour cent inférieur à celui du dernier trimestre avant la crise ».
2. Bien que le rapport de l'OIT constate que la crise aura **un impact moyen sur la production économique dans la construction et un impact faible-moyen sur la foresterie**, cette dernière étant d'ailleurs répertoriée au sein du même groupe que l'agriculture et la pêche, le niveau élevé d'informalité dans ces deux secteurs implique une **situation de vulnérabilité** pour une proportion significative des **573 millions de travailleurs indépendants** concernés.
3. Les retombées économiques vont **remettre en question la mondialisation néo-libérale** à bien des égards. Ces retombées affecteront les marchés du travail, les chaînes d'approvisionnement, les retraites des travailleurs, les systèmes de sécurité sociale, et même les approches appliquées jusque-là par les entreprises. Certaines **libertés ont déjà été perdues** au motif de stopper le virus.
4. Dans le sillage des foyers d'écllosion identifiés çà et là, c'est à présent un véritable tsunami économique qui est en train de s'abattre sur la **classe ouvrière** qui, dans certains pays, se retrouve « sacrifiée » sur l'autel de la sécurité sanitaire nationale.
5. Alors que des membres ont été mis à pied durant les confinements et que les régimes de quarantaine ont été renforcés, la pandémie est devenue une « **menace existentielle** » pour de nombreux **syndicats**. Sans emplois et sans sécurité de revenu, nombre de **travailleurs ne peuvent maintenir leur adhésion**, privant ainsi de nombreux syndicats de l'élément vital que représentent pour eux les cotisations d'affiliation. Personne n'est épargné par ce problème, qui impacte autant les syndicats du monde industrialisé que ceux des pays du Sud.
6. Ce « **capitalisme du désastre** » montre à présent son affreux visage. Les entreprises se bousculent pour se tailler leur part du gâteau en ce qui concerne les plans de relance ou de sauvetage, sans s'engager à améliorer la gouvernance, à protéger les travailleurs et à modérer les bénéfices des actionnaires. Nul ne sera surpris si les planificateurs du secteur privé se servent de cette pandémie pour mettre en œuvre leur **programme de restructuration et de réduction des salaires**.
7. Avec les menaces qui pèsent sur nos industries et sur nos syndicats, l'IBB estime que nous devons nous préparer à répondre aux **besoins immédiats comme à moyen terme de nos affiliés les plus fragiles** qui pourraient ne pas survivre au choc suscité par cette crise mondiale.
8. Nous devons considérer **les syndicats (qu'ils soient mondiaux ou nationaux/sectoriels/locaux) comme des entités économiques** similaires aux entreprises, dès lors que leur existence est elle aussi fonction des revenus générés grâce à leurs membres. Alors que le marché du travail est presque arrivé à saturation et que les chiffres du chômage ont atteint des niveaux alarmants, et

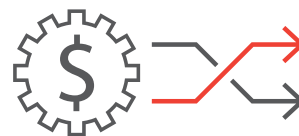


ce tant dans les pays du Nord que dans ceux du Sud, on ne saurait que trop insister sur l'**impératif, pour les syndicats, de veiller à protéger leurs membres tout en continuant de se battre pour exister.**

9. Cette pandémie et les réponses apportées à ce sujet par l'IBB et par ses affiliés soulignent également **la pertinence des syndicats en tant que représentants des travailleurs** dans des circonstances ordinaires mais aussi en période d'instabilité économique mondiale, comme c'est le cas aujourd'hui, et lors des phases de reconstruction et de redressement qui devraient fermer la porte aux injustices et aux inégalités des systèmes économiques et politiques jusque-là dominants.
10. Considérant également que nombre de pays du Sud n'en sont encore qu'au tout début de la pandémie, nous devons nous préparer à une instabilité à long terme de l'économie mondiale, telle un « **jeu de chaise musicale** », à mesure que de nouveaux foyers d'écllosion régionaux continueront de secouer les industries interdépendantes de la planète. **Pour toutes ces raisons, l'IBB a décidé de lancer une Initiative de solidarité en réponse à la pandémie de COVID-19.**

# Mobilisation de ressources

L'IBB allouera un **fonds d'amorçage de 50 000 FRS** à partir du Fonds de solidarité internationale (FSI) existant. Le fonds sera généré à partir de deux sources principales :



**Apport de trésorerie.** Il s'agira de contributions directes en espèces de la part des affiliés et autres Organisations de financement (ODF). Des canaux pour les contributions individuelles comme le financement participatif ou d'autres plateformes de dons en ligne seront également développés. Reconnaissant que de nombreux syndicats plus forts sont également touchés, l'IBB étendra le réseau de contributeurs cibles à d'autres soutiens institutionnels et individuels.

**Réalignment des fonds de projets.** L'IBB prévoit quelque 40 projets cette année et les différentes ODF partenaires ont laissé entendre une certaine flexibilité en matière de financement, en raison des nombreuses activités qui n'ont pas été mises en œuvre. Le Secrétariat prépare actuellement des propositions révisées destinées à aider les affiliés à fonctionner en cette période de crise. Ces fonds peuvent être regroupés sous la bannière « **Partenariat de solidarité IBB-ODF contre le COVID-19** ».

## Utilisation des ressources

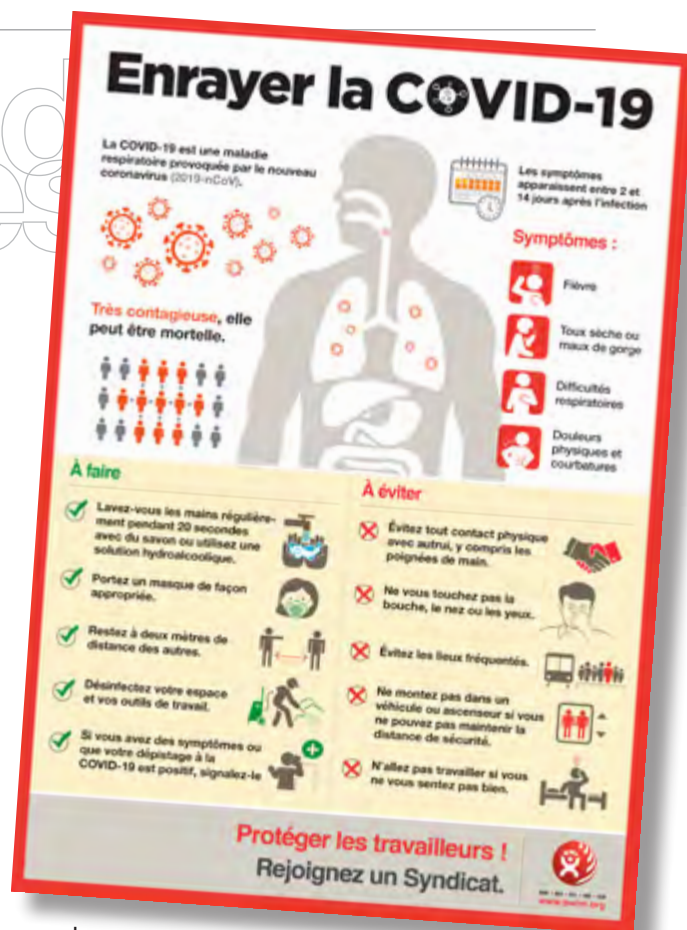
**Soutien aux organisateurs-éducateurs :** Le problème des flux de liquidités étant l'un des effets les plus immédiats de la crise, le soutien aux organisateurs et aux éducateurs à temps plein peut aider le syndicat à rester en contact avec ses membres, à maintenir la vie organisationnelle du syndicat ainsi que les fonctions de représentation et de négociation des affiliés, tout en détournant ses ressources diminuées vers d'autres besoins fondamentaux du syndicat.

**Renforcement des capacités :** Développer les capacités afin de promouvoir des politiques, de négocier avec les entreprises/employeurs et de sensibiliser largement les travailleurs à la pandémie.

### **Soutien aux campagnes et à la communication :**

L'IBB peut apporter à certains affiliés une aide financière permettant de couvrir leurs besoins en communication ainsi que leurs initiatives de campagne. Ce soutien peut également prendre la forme de supports de sensibilisation, de publications éducatives et de rayonnement via les réseaux sociaux. Une telle démarche devrait permettre de renforcer la pertinence des syndicats dans le monde du travail et dans les sociétés.

**Soutien aux travailleurs migrants :** Les personnes hébergées dans des camps de travailleurs dans les pays où nous menons des actions d'organisation sont



# Utilisation de ressources

exposées à des risques pour leur santé et leur emploi. L'IBB et ses affiliés peuvent assurer la fourniture de nourriture et d'autres biens essentiels tels que les articles de toilette et les médicaments.

**Aide médicale d'urgence :** Si des dirigeants syndicaux basés dans des pays où le système de santé et de protection sociale est fragile venaient à être infectés par le nouveau coronavirus, l'IBB pourrait utiliser ces fonds pour contribuer aux coûts médicaux directs.

**Soutien humanitaire aux travailleurs des secteurs de l'IBB et à leurs familles.** Les pays à faible revenu sont touchés comme jamais auparavant, en raison du niveau élevé d'informalité sur le marché du travail qui a privé des millions de personnes de revenus du jour au lendemain. La protection des salaires, les filets de sécurité et les dispositions médicales en vigueur dans les pays riches n'existent pas dans ces autres pays. Dans ce cas, les syndicats peuvent également permettre l'acheminement de l'aide humanitaire en distribuant de la nourriture à leurs membres, subvenant par là-même aux besoins de leurs familles.

**Soutien solidaire « Soutenir les syndicats ».** Les syndicats sont eux aussi des entités économiques, dès lors qu'ils sont tributaires des revenus générés grâce à leurs membres, sans qui ils n'auraient pas les moyens de fonctionner. De nombreux affiliés ont subi une véritable hémorragie de leurs membres et le chômage a progressé. Un soutien solidaire en termes d'assistance organisationnelle-opérationnelle peut être nécessaire pour certains affiliés. Sous la bannière « Continuer le mouvement/Keep the movement », l'IBB doit mobiliser des ressources en faveur des syndicats qui ont besoin de cette solidarité extraordinaire.

Les 7 axes d'utilisation des fonds exigeront **des orientations d'application spécifiques** afin de rendre cette utilisation effective, efficace et pertinente vis-à-vis des besoins des affiliés ; il conviendra également de prévoir un processus de **diligence raisonnable et de qualification**.

Le **processus de déclaration obligatoire** sera respecté, mais se verra complété par des rapports en temps quasi réel au profit des partenaires et des sympathisants.

Le travail en alliance et la coordination avec d'autres syndicats et organisations de la société civile seront également explorés dans un souci d'efficacité et de synergie.

En outre, l'IBB se doit de mettre au point un **système d'assistance post-pandémie** qui peut être considéré comme le prolongement de ce fonds. Le présent document constitue un travail en cours vers cet objectif d'actions solidaires post-COVID-19 (ou même un plan syndical de sauvetage et de reconstruction).



## IBB@Travail

### Inde: Les écoles CHILD LEARN de l'IBB proposées comme installations COVID-19

Les affiliés de l'IBB en Inde ont offert leurs bâtiments scolaires CHILD LEARN comme installations possibles de COVID-19 au gouvernement dans le cadre de leur engagement et de leur solidarité pour aider à contenir la propagation de la pandémie.

L'Uttar Pradesh Grameen Mazdoor Sangathan (UPGMS), Hind Khet Mazdoor Panchayat (HKMP), Bhatia Mazdoor Sabha (BMS) et l'Indian National Building Construction and Wood Workers Federation (INBCCF) ont déclaré avoir déjà communiqué avec les ministres en chef de leurs états respectifs concernant cette proposition.

L'IBB, en partenariat avec des syndicats indiens et des partenaires du Danemark, d'Australie, d'Allemagne, des Pays-Bas et de Finlande, a créé le Child Labour Elimination Resource Network (Réseau de Ressources pour l'Élimination du Travail des Enfants) (CHILD LEARN), une société immatriculée à but non lucratif. Cette société relève de la campagne de l'IBB intitulée « Une éducation décente pour les enfants, un travail décent pour les adultes », déployée dans le secteur des fours à briques, des carrières de pierre et des petites exploitations forestières. On dénombre actuellement dix-sept (17) écoles et centres préparatoires pour enfants travailleurs CHILD LEARN gérés par le syndicat/IBB dans toute l'Inde. Les États qui mettent en œuvre ces programmes sont le Bihar, l'Orissa, le Punjab, le Rajasthan et l'Uttar Pradesh.

Lire davantage : [https://www.bwint.org/fr\\_FR/cms/news-72/inde-les-ecoles-bwi-child-learn-proposees-comme-installations-covid-19-1787](https://www.bwint.org/fr_FR/cms/news-72/inde-les-ecoles-bwi-child-learn-proposees-comme-installations-covid-19-1787)

# Aperçu de l'Initiative de solidarité de l'IBB face au COVID-19

- Soutien aux organisateurs-éducateurs :** Le problème des flux de liquidités étant l'un des effets les plus immédiats de la crise, le soutien aux organisateurs et aux éducateurs à temps plein peut aider le syndicat à rester en contact avec ses membres, à maintenir la vie organisationnelle du syndicat ainsi que les fonctions de représentation et de négociation des affiliés, tout en détournant ses ressources diminuées vers d'autres besoins fondamentaux du syndicat.
  - ▶ **Éléments de coût spécifiques:** Les coûts salariaux et d'exploitation tels que les salaires, les forfaits et les recharges de téléphones mobiles, les forfaits Internet, les frais de transport lorsque le transport demeure possible, les frais liés à l'organisation et à l'inspection sur site, les achats d'EPI (lorsque des visites sur site sont possibles dans des lieux de travail/contextes non fermés), les cours linguistiques en ligne, la formation en ligne (selon les besoins), les capteurs de température pour les inspections de lieu de travail.
  - ▶ **Syndicats/groupes cibles:** En fonction des capacités et du contexte médical, chacune des 4 « régions du Sud » pourra bénéficier d'un appui en faveur de 10 syndicats. 40 syndicats bénéficieront ainsi d'un soutien préliminaire.
- Soutien aux campagnes et à la communication :** L'IBB peut apporter à certains affiliés une aide financière permettant de couvrir leurs besoins en communication ainsi que leurs initiatives de campagne. Ce soutien peut également prendre la forme de supports de sensibilisation, de publications éducatives et de rayonnement via les réseaux sociaux. Une telle démarche devrait permettre de renforcer la pertinence des syndicats dans le monde du travail et dans les sociétés.
  - ▶ **Éléments de coût spécifiques:** Aide financière concernant les forfaits Internet, les forfaits de téléphonie mobile et les recharges de données Internet, les équipements tels qu'ordinateurs portables, tablettes et smartphones, les forfaits de visioconférence sur Internet, les dépenses liées à l'Internet et aux réseaux sociaux, le support informatique et médias externe, les frais d'infographie, la production vidéo et autres supports audiovisuels, l'impression de documents, les services de courrier ou de messagerie, les honoraires professionnels des rédacteurs-consultants, les études de cas pour l'information de base et la collecte de données empiriques probantes, la mise au point de vidéos de formation, la formation et le soutien matériel pour le journalisme mobile (également appelé « Journalisme selfie »). Outre les conseils en matière de santé et de sécurité au travail, l'IBB prévoit également de délivrer des messages sur les questions de genre et sur la violence familiale.
  - ▶ **Syndicats/groupes cibles:** Soutien par l'intermédiaire des secrétariats régionaux et mondial de l'IBB (5 bureaux) et en fonction de la capacité et de la situation des pays, 100 syndicats seront ciblés afin de bénéficier d'un soutien préliminaire.
- Renforcement des capacités :** Développer les capacités afin de promouvoir des politiques, de négocier avec les entreprises/employeurs et de sensibiliser largement les travailleurs à la pandémie.
  - ▶ **Éléments de coût spécifiques:** En rapport avec le point 2 – utilisation des technologies de l'information pour mobiliser les gens, sensibiliser, mener des campagnes en ligne et organiser des webinaires. Ces actions seront coordonnées par les bureaux de l'IBB (5 unités) et certains coûts sont déjà énumérés au point 2, mais pour les besoins opérationnels.
  - ▶ **Syndicats/groupes cibles:** Bien que les groupes cibles soient les syndicats, le centre de coûts sera constitué par les 5 bureaux de l'IBB.
- Soutien aux travailleurs migrants :** Les personnes hébergées dans des camps de travailleurs dans les pays où nous menons des actions d'organisation sont exposées à des risques pour leur santé et leur emploi. L'IBB et ses affiliés peuvent assurer la fourniture de nourriture et d'autres biens essentiels tels que les articles de toilette et les médicaments.

## IBB@Travail

### Brésil et Pérou : Les syndicats latino-américains utilisent l'ACI pour garantir des emplois et des revenus

Les dirigeants syndicaux de Faber-Castell au Brésil et au Pérou ont tenu une réunion virtuelle destinée à évaluer la situation sur le terrain dans le contexte de la propagation mondiale du COVID-19. L'IBB et la multinationale allemande Faber-Castell sont liées par un accord-cadre international (ACI).

Au Brésil, Faber-Castell a installé des caméras thermiques et des thermomètres frontaux aux entrées des lieux de travail pour identifier et isoler les travailleurs susceptibles de présenter des symptômes de COVID-19. Des autorisations de congés pour les groupes à risque ont également été accordées, tandis que la surpopulation a été réduite en augmentant le nombre de pauses-repas, les points d'entrée et de sortie et en limitant à la moitié le nombre de travailleurs voyageant en navette.

Au Pérou, l'usine aurait été complètement fermée pour se conformer à un confinement à l'échelle nationale. Bien que le syndicat ait pu garantir les salaires des travailleurs, Gumercinda Angeles, Secrétaire général adjoint de SUTFACAP Pérou, a déclaré qu'en raison d'un décret national autorisant la suspension des contrats de travail sans aucune compensation, les travailleurs de la filiale péruvienne sont en alerte. Ils ont demandé à l'entreprise de ne prendre aucune mesure sans dialogue et négociations préalables avec le syndicat..

Lire davantage : [https://www.bwint.org/fr\\_FR/cms/news-72/les-syndicats-latino-americains-utilisent-laci-pour-garantir-des-emplois-et-des-revenus-1783](https://www.bwint.org/fr_FR/cms/news-72/les-syndicats-latino-americains-utilisent-laci-pour-garantir-des-emplois-et-des-revenus-1783)

**▶ Éléments de coût spécifiques:** Les frais de nourriture, de médicaments essentiels et d'articles de toilette. Ces coûts doivent inclure les masques et les désinfectants ainsi que les frais d'emballage et de distribution y afférents.

**▶ Syndicats/groupes cibles:** Couloirs migratoires ou pays de travailleurs migrants (internes et externes) où l'IBB est très présente : Malaisie, Qatar, Inde, Népal, Brésil, Philippines, Singapour, Panama, Koweït, Liban, Jordanie, Égypte, Palestine, Israël, Serbie, Turquie, Afrique du Sud et Kenya. Il est à noter toutefois que dans certains milieux, les migrants sont des groupes hétérogènes, ce qui nous empêchera de mettre l'accent sur les travailleurs relevant des secteurs de l'IBB.

**5. Aide médicale d'urgence : Si des dirigeants syndicaux basés dans des pays où le système de santé et de protection sociale est fragile venaient à être infectés par le nouveau coronavirus, l'IBB pourrait utiliser ces fonds pour contribuer aux coûts médicaux directs.**

- ▶ **Éléments de coût spécifiques:** Hospitalisation et autres frais médicaux liés au COVID-19.
- ▶ **Syndicats/groupes cibles:** Dirigeants syndicaux infectés au niveau du conseil exécutif national (syndicats des pays du Sud).

**6. Soutien humanitaire aux travailleurs des secteurs de l'IBB et à leurs familles. Les pays à faible revenu sont touchés comme jamais auparavant, en raison du niveau élevé d'informalité sur le marché du travail, qui a privé des millions de personnes de revenus du jour au lendemain. La protection des salaires, les filets de sécurité et les dispositions médicales en vigueur dans les pays riches n'existent pas dans ces autres pays. Dans ce cas, les syndicats peuvent également permettre l'acheminement de l'aide humanitaire en distribuant de la nourriture à leurs membres, subvenant par là-même aux besoins de leurs familles.**

- ▶ **Éléments de coût spécifiques:** Les frais de nourriture, de médicaments essentiels et d'articles de toilette. Ces coûts doivent inclure les masques et les désinfectants ainsi que les frais d'emballage et de distribution y afférents.
- ▶ **Syndicats/groupes cibles:** En fonction des capacités et du contexte médical, un soutien sera accordé aux huit pays les plus pauvres de chacune des 4 « régions du Sud ».

**7. Soutien solidaire « Soutenir les syndicats » Les syndicats sont eux aussi des entités économiques, dès lors qu'ils sont tributaires des revenus générés grâce à leurs membres, sans qui ils n'auraient pas les moyens de fonctionner. De nombreux affiliés ont subi une véritable hémorragie de leurs membres et le chômage a progressé. Un soutien solidaire en termes d'assistance organisationnelle-opérationnelle peut être nécessaire pour certains affiliés. Sous la bannière « Continuer le mouvement », l'IBB doit mobiliser des ressources en faveur des syndicats qui ont besoin de cette solidarité extraordinaire.**

- ▶ **Éléments de coût spécifiques:** Il s'agit d'une contribution directe en espèces accordée à certains syndicats ayant grand besoin de fonds opérationnels. Cela peut aller du salaire du personnel clé aux loyers et aux charges ainsi qu'à d'autres obligations organisationnelles.
- ▶ **Syndicats/groupes cibles:** Sur la base d'une évaluation du leadership au niveau régional, un objectif de soutien en faveur de 10 affiliés par région peut être visé sur la base des critères généraux que sont les fermetures majeures et à long terme dans le secteur, le niveau de collecte des cotisations et la représentativité stratégique des travailleurs.



**Pour en savoir plus sur les actions menées par l'IBB et ses affiliés, consultez la page:**  
<https://odoo.bwint.org/cms/covid-19-union-response-1689>

**Belgique : Les partenaires sociaux belges signent enfin un accord pendant le COVID-19**

Les affiliés belges de l'IBB se sont félicités d'un accord conclu avec les partenaires sociaux dans le secteur de la construction le 15 avril dernier, érigeant les règles de distanciation sociale sur le lieu de travail au rang de priorité. Les syndicats ont par ailleurs déclaré que les travailleurs auront la possibilité de répondre positivement ou non à la demande de l'employeur lorsque des travaux devront être effectués dans un lieu au sein duquel un ou plusieurs cas de coronavirus ont été détectés ou si le travailleur peut démontrer par attestation médicale qu'il fait partie d'un groupe à risque.

Selon les termes de l'accord, les interventions et activités non urgentes pourront encore être effectuées, à condition toutefois que les règles de distanciation sociale soient respectées. Dans le cas contraire, les travaux pourront être suspendus, complètement ou partiellement. Pour pouvoir reprendre les travaux, il faudra faire appel au service de prévention interne ou externe, dont est membre l'entreprise de construction. De plus, ces mesures devront être contrôlées par le Comité pour la prévention et la protection au travail ou par la délégation syndicale. Les petites entreprises qui ne disposent pas d'une délégation syndicale devront effectuer une analyse de risques par poste de travail et la tenir à disposition de leurs travailleurs.

Les partenaires sociaux ont expliqué que les interventions et activités urgentes comprennent l'ensemble des travaux ne pouvant être reportés pour des raisons de santé ou de sécurité, ainsi que les travaux visant à prévenir l'endommagement ou l'aggravation de dommages et ceux visant à assurer le fonctionnement des sociétés, entreprises et services nécessaires à la protection des intérêts vitaux et de la population pendant la crise.

Lire davantage : [https://www.bwint.org/fr\\_FR/cms/news-72/les-partenaires-sociaux-belges-signent-enfin-un-accord-pendant-le-covid-19-1774](https://www.bwint.org/fr_FR/cms/news-72/les-partenaires-sociaux-belges-signent-enfin-un-accord-pendant-le-covid-19-1774)

**Maurice : CMWEU vient en aide aux travailleurs non rémunérés et vulnérables au COVID-19**

Le syndicat des ouvriers du bâtiment de Maurice (CMWEU) et CTSP sont venus en aide à 44 travailleurs migrants indiens non rémunérés et vulnérables au COVID-19, employés par Swadeshi Pvt Ltd, une entreprise indienne de construction à Maurice.

Les syndicats ont déclaré que les travailleurs n'avaient pas reçu leur salaire du mois de mars malgré l'engagement du gouvernement à assumer la moitié du salaire des travailleurs pour garantir la sécurité du revenu.

Les travailleurs indiens ont déclaré qu'ils n'avaient reçu aucun équipement de protection individuelle (EPI) pour se protéger du COVID-19. Ils ont déclaré ne pas avoir d'argent pour acheter des articles de toilette, tels que du savon et du dentifrice, pour leur hygiène personnelle. Leurs dortoirs sont également surpeuplés, sans désinfectant fourni pour nettoyer leurs espaces de vie. La nourriture est également rare, les travailleurs ne mangeant que des lentilles, des pommes de terre et du riz, et ce tous les jours. En réponse, les syndicats ont distribué aux travailleurs des kits d'hygiène le 17 avril.

Lire davantage : [https://www.bwint.org/fr\\_FR/cms/news-72/maurice-cmweu-vient-en-aide-aux-travailleurs-non-remuneres-et-vulnerables-au-covid-19-1807](https://www.bwint.org/fr_FR/cms/news-72/maurice-cmweu-vient-en-aide-aux-travailleurs-non-remuneres-et-vulnerables-au-covid-19-1807)



## IBB@Travail

### Turquie : YOL-IS ouvre ses installations aux agents de santé

YOL-IS, réagissant à des informations selon lesquelles de nombreux agents de santé ne pouvaient pas rentrer chez eux et se reposer de peur de contaminer leur famille avec COVID-19, a mis ses hôtels, maisons d'hôtes et autres équipements sociaux dans plusieurs villes à la disposition des travailleurs de la ligne de front du COVID-19.

Le syndicat a également pris des mesures pour demander aux employeurs de mettre en œuvre des mesures de protection pour les travailleurs qui sont toujours au travail, comme une stricte distanciation sociale entre les travailleurs dans les cantines, les vestiaires et les logements afin d'atténuer le risque de propagation de la maladie.

YOL-IS a également fait pression pour la réduction du nombre d'heures par quart de travail et pour les congés payés pour les travailleurs qui sont particulièrement vulnérables à de graves problèmes de santé s'ils contractaient le virus.

Lire davantage : [https://www.bwint.org/fr\\_FR/cms/news-72/turquie-yol-is-ouvre-ses-installations-aux-agents-de-sante-1744](https://www.bwint.org/fr_FR/cms/news-72/turquie-yol-is-ouvre-ses-installations-aux-agents-de-sante-1744)



### IUPAT aux dirigeants politiques : protégez les travailleurs contre la pandémie de COVID-19

Au milieu des propositions politiques contradictoires sur la façon de répondre au COVID-19, l'IUPAT, représentant des travailleurs aux États-Unis et au Canada, a appelé à une action du Congrès pour soutenir les travailleurs touchés par la pandémie.

L'IUPAT, affilié de l'IBB, a lancé cet appel au milieu des différentes propositions présentées, qui, selon le groupe, ne couvrent pas suffisamment les besoins et les préoccupations des travailleurs. Aux États-Unis, l'IUPAT a signalé qu'il y avait eu des propositions contradictoires de la Chambre des représentants, du Sénat et de la Maison Blanche, même si des mesures sont prises dans de nombreux États et villes.

Dans un communiqué, le président de l'IUPAT, Ken Rigmalden, a déclaré : « Tous les travailleurs doivent bénéficier des droits humains fondamentaux de leur gouvernement, face à cette crise. À l'heure actuelle, les grandes entreprises font la queue pour bénéficier de l'aide fédérale, tandis que les travailleurs perdent leur emploi, leur assurance maladie et leur sécurité économique. Nos membres travaillent dans tous les secteurs de l'économie américaine, depuis l'hôtellerie, la vente au détail, l'immobilier, les infrastructures jusqu'au secteur public. Nous nous battons pour que nos membres et les travailleurs de tout le pays ne soient pas des laissés pour compte par le Congrès. »

Lire davantage : [https://www.bwint.org/fr\\_FR/cms/covid-19-union-response-1689/iupat-aux-dirigeants-politiques-protégez-les-travailleurs-contre-la-pandemie-de-covid-19-1679](https://www.bwint.org/fr_FR/cms/covid-19-union-response-1689/iupat-aux-dirigeants-politiques-protégez-les-travailleurs-contre-la-pandemie-de-covid-19-1679)

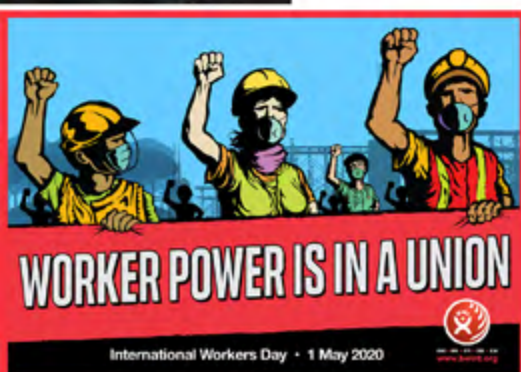


### Entretien FES: Ambet Yuson sur le Qatar et COVID-19

Dans cette interview, Ambet Yuson, secrétaire général de l'IBB, donne son point de vue sur la situation des travailleurs migrants au Qatar. Yuson a déclaré que le travail de l'IBB au Qatar a permis d'établir la capacité organisée de base, qui est maintenant confronté à la nécessité d'assurer la représentation des travailleurs, alors que les travaux de construction se poursuivent en plein milieu de la pandémie COVID-19.

A la date de publication du news, le Qatar compte 3 428 cas de COVID, qui ont augmenté de 2 500 cas en seulement deux semaines.

Lire davantage : [https://odoo.bwint.org/fr\\_FR/cms/news-72/entretien-fes-ambet-yuson-sur-le-qatar-et-covid-19-1771](https://odoo.bwint.org/fr_FR/cms/news-72/entretien-fes-ambet-yuson-sur-le-qatar-et-covid-19-1771)



# BWI



We pay tribute to our sisters and brothers who have died due to poor occupational health and safety standards, including those who have succumbed to COVID-19

**We will never forget them.  
We will honour our dead by fighting for the living.**

**Protect Workers! Stop COVID-19**



900 1 800 870 880 1 000  
[www.bwint.org](http://www.bwint.org)



**Internationale des Travailleurs du Bâtiment et du Bois**  
Route des Acacias 54, CH-1227 Carouge GE, Suisse

Tel.: +41 22 827 37 77 | Fax: +41 22 827 37 70  
Email: [info@bwint.org](mailto:info@bwint.org) | url: [www.bwint.org](http://www.bwint.org)