



# La Iniciativa Solidaria de la ICM ante la COVID-19



BWI • BHI • BTI • IBB • ICM  
[www.bwint.org](http://www.bwint.org)

# Justificación

1. La pandemia de COVID-19 está teniendo unas repercusiones nunca vistas en el mundo del trabajo. La Organización Internacional del Trabajo (OIT) calcula que **se perderán 305 millones de empleos a tiempo completo**, ya que “[s]e prevé que las horas de trabajo a nivel mundial en el segundo trimestre sean un 10,5% inferiores a las del último trimestre anterior a la crisis”.
2. Si bien en el informe de la OIT se señala que la crisis tendrá **un impacto económico medio en el sector de la construcción y un impacto bajo-medio en la silvicultura**, que se agrupa con la agricultura y la pesca, el elevado nivel de informalidad en estos dos sectores implica que un enorme segmento de los **573 millones de trabajadores por cuenta propia se encuentra en una situación de vulnerabilidad**.
3. Las secuelas económicas harán que **la globalización neoliberal se reconfigure** en muchos aspectos. Repercutirá en los mercados laborales, las cadenas de suministro, las pensiones de los trabajadores, los sistemas de seguridad social e incluso los enfoques empresariales. Ya **se han perdido algunas libertades** con el pretexto de frenar al virus.
4. Las olas sanitarias se van convirtiendo en un tsunami económico que **impacta de lleno contra la clase trabajadora** y, en algunos países, esta sirve de “cabeza de turco” para mantener la seguridad sanitaria nacional.
5. La pandemia se ha convertido en una **“amenaza existencial” para muchos sindicatos**, que han visto cómo despedían a sus miembros durante los confinamientos y los regímenes de cuarentena reforzados. Sin empleo y sin seguridad de los ingresos, muchos **trabajadores no pueden mantener su afiliación**, lo que priva a muchos sindicatos de su sustento: las cuotas de afiliación. Este problema nos afecta a todos, pues repercute en los sindicatos tanto del mundo industrializado como del Sur Global.
6. Y en esta fase tan temprana, el **“capitalismo del desastre”** está dando indicios de sus desagradables efectos. Las empresas han salido en estampida para no quedarse sin disfrutar de los paquetes de estímulo o rescate, pero no se han comprometido a mejorar la gobernanza, proteger a los trabajadores o atemperar los beneficios de sus accionistas. No será una sorpresa que quienes planifican las estrategias de las empresas utilicen

esta pandemia para aplicar sus **programas de reestructuración y recortes salariales**.

7. Ante las amenazas que pesan sobre nuestras industrias y nuestros sindicatos, la ICM considera que debemos prepararnos para satisfacer **las necesidades inmediatas y a medio plazo de nuestros afiliados más débiles**, que tal vez no sobrevivan a la conmoción causada por esta crisis mundial.
8. Debemos considerar a **los sindicatos (ya sean mundiales, nacionales, sectoriales o locales) como entidades económicas** similares a las empresas, ya que su existencia también depende

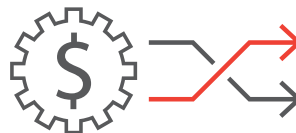


de los ingresos de los miembros. Con el mercado laboral casi paralizado y unas enormes cifras de desempleo tanto en el denominado Norte Global y Sur Global, no puede dejar de recalcarse **la imperiosa necesidad de que los sindicatos protejan a sus miembros y al, mismo tiempo, continúen existiendo**.

9. Esta pandemia y las respuestas que le están dando la ICM y sus afiliados ponen también de manifiesto **la importancia de los sindicatos como voz de los trabajadores**, ya sea en épocas normales, en el actual período de inestabilidad que atraviesa la economía mundial o en momentos de reconstrucción y recuperación, que debe apartarse de las injusticias y la desigualdad de los sistemas económicos y políticos dominantes.
10. Asimismo, habida cuenta de que en el Sur Global muchos están apenas en el comienzo de la pandemia, debemos prepararnos para una inestabilidad económica mundial a largo plazo, ya que el “juego de la silla de las pandemias regionales” seguirá golpeando a las industrias interconectadas del mundo. La ICM se dispone pues a crear una Iniciativa Solidaria ante la COVID-19.

# Desarrollo de recursos

La ICM asignará un **fondo inicial de 50.000 francos suizos** con cargo el actual Fondo de Solidaridad Internacional. El fondo seguirá generándose a través de dos fuentes principales:



**Generación de efectivo.** Se tratará de contribuciones directas en efectivo de los afiliados y otras organizaciones de apoyo solidario. Se desarrollarán asimismo canales para recibir contribuciones individuales, como la financiación colectiva u otras plataformas de donación en línea. La ICM es consciente de que también se están viendo afectados muchos sindicatos más fuertes, por lo que ampliará los contribuyentes específicos para incluir otros colaboradores institucionales e individuales.

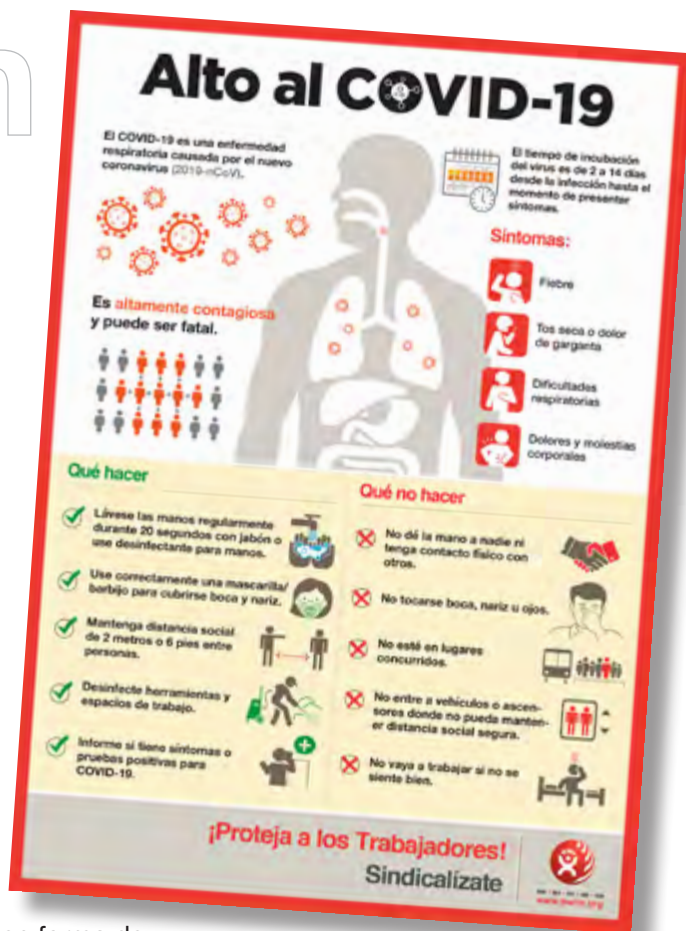
**Reestructuración de los fondos de los proyectos.** La ICM tiene alrededor de 40 proyectos este año y las diversas organizaciones de apoyo solidario asociadas han sugerido que haya flexibilidad en la financiación, al no ejecutarse muchas actividades. La Secretaría se encuentra en proceso de formular ahora propuestas revisadas que ayudarán a los afiliados a actuar en esta época de crisis. Estos fondos se pueden enmarcar en la asociación solidaria entre la ICM y las organizaciones de apoyo solidario ante la COVID-19.

# Utilización de los recursos

**Apoyo a los organizadores y educadores:** Al ser el problema del flujo de efectivo uno de los efectos más inmediatos de la crisis, el apoyo a los organizadores y educadores a tiempo completo puede ayudar a los sindicatos a conservar el contacto con sus miembros, mantener su vida organizativa y las funciones de representación y negociación de los afiliados, y, al mismo tiempo, destinar sus recursos, ahora menores, a otras necesidades fundamentales que tengan.

**Desarrollo de la capacidad:** Desarrollo de capacidades para promover políticas, negociar con las empresas o los empleadores y conseguir una amplia concienciación sobre la pandemia entre los trabajadores.

**Apoyo a las actividades comunicativas y de campaña:** La ICM puede apoyar a algunos afiliados en el pago de sus necesidades comunicativas, así como en las acciones de sus campañas. Dicho apoyo también puede brindarse en forma de materiales para la concienciación, publicaciones educativas y divulgación en las redes sociales, lo que debería ayudar a fortalecer la pertinencia de los sindicatos en el mundo del trabajo y en las sociedades.





# Utilización de recursos

**Apoyo a los trabajadores migrantes:** Los trabajadores que residen en alojamientos proporcionados por sus empleadores en países en los que desarrollamos nuestra labor corren peligro médico y laboral. La ICM y sus afiliados pueden proporcionar alimentos y otros productos esenciales, como artículos de aseo y medicamentos.

**Asistencia médica de emergencia:** En caso de que algún líder sindical contraiga el nuevo coronavirus y su sistema de atención de salud y protección social sea débil, la ICM puede utilizar este fondo para contribuir a sufragar los costos médicos directos.

**Apoyo humanitario para los trabajadores del sector de la ICM y sus familias:** Los países de bajo ingreso se ven afectados de una manera sin precedentes, ya que la elevada informalidad del mercado laboral ha privado a millones de personas de sus ingresos de la noche a la mañana. No existen la protección salarial, las redes de seguridad ni los servicios médicos que vemos en los países más ricos. En este caso, los sindicatos también pueden constituir un canal de socorro humanitario al distribuir alimentos entre sus miembros y, por lo tanto, ocuparse a la vez de sus familias.

**Apoyo solidario para mantener a los sindicatos:** Los sindicatos también son entidades económicas, en el sentido de que dependen de los ingresos de sus miembros para seguir funcionando. Muchos afiliados han sufrido una sangría de bajas y el desempleo ha aumentado. Puede ser necesario prestar apoyo solidario a algunos afiliados en términos de asistencia organizativa y operativa. En el marco de la subcampana encaminada a mantener el movimiento, la ICM tiene que generar recursos para los sindicatos que necesitan esta solidaridad extraordinaria.

Los siete ámbitos de utilización de los fondos requieren directrices de aplicación específicas a fin de que resulten eficaces, eficientes y pertinentes para satisfacer las necesidades de los afiliados. Debe proporcionarse, además, un proceso de diligencia debida y habilitación.

Se seguirá el proceso estatutario de presentación de informes, aunque se complementará mediante la presentación de informes casi en tiempo real para los asociados y colaboradores.

También se explorarán la labor de alianzas y la coordinación con otros sindicatos y organizaciones de la sociedad civil en aras de la eficiencia y las sinergias.

Además, la ICM debe desarrollar un sistema de asistencia posterior a la pandemia, que puede considerarse como una continuación de este fondo. El presente documento es un trabajo en proceso en aras de la consecución de dicho objetivo de emprender acciones solidarias tras la COVID-19 (o incluso un plan de rescate y reconstrucción sindical).



## ICM@Trabajo

### India: Escuelas BWI CHILD LEARN propuestas como instalaciones COVID-19

Los afiliados de la ICM en India han ofrecido al gobierno los edificios escolares de CHILD LEARN como posibles instalaciones durante la pandemia como parte de su compromiso y solidaridad para ayudar a contener la propagación.

UPGMS, HKMP, BMS e INBCWF han declarado que ya se han puesto en contacto con los Ministros principales de sus respectivos Estados con respecto a esta propuesta.

La ICM, en asociación con sindicatos indios y donantes de Dinamarca, Australia, Alemania, Países Bajos y Finlandia, estableció la Red de Recursos de Eliminación Laboral Infantil (CHILD LEARN), una empresa sin fines de lucro registrada. Forma parte de la campaña de la ICM «una educación decente para los niños, trabajo decente para adultos» en el horno de ladrillo, canteras de piedra y pequeños sectores madereras. Actualmente, hay un total de diecisiete (17) escuelas y centros preparatorios para niños trabajadores CHILD LEARN dirigidos por el sindicato/ICM en toda la India. Los Estados que aplican estos programas son Bihar, Orissa, Punjab, Rajasthan y Uttar Pradesh.

Leer más : [https://odoo.bwint.org/es\\_ES/cms/news-72/india-escuelas-bwi-child-learn-propuestas-como-instalaciones-covid-19-1787](https://odoo.bwint.org/es_ES/cms/news-72/india-escuelas-bwi-child-learn-propuestas-como-instalaciones-covid-19-1787)

# Iniciativa Solidaria de la ICM ante la COVID-19

**1. Apoyo a los organizadores y educadores:** Al ser el problema del flujo de efectivo uno de los efectos más inmediatos de la crisis, el apoyo a los organizadores y educadores a tiempo completo puede ayudar a los sindicatos a conservar el contacto con sus miembros, mantener su vida organizativa y las funciones de representación y negociación de los afiliados, y, al mismo tiempo, destinar sus recursos, ahora menores, a otras necesidades fundamentales que tengan.

- ▶ **Partidas de gastos específicos:** Gastos salariales y operacionales como los salarios, planes y cargas móviles, planes de Internet, gastos de transporte si aún es posible, para la organización e inspección del lugar, adquisición de equipo de protección personal (en caso de que las visitas al lugar de trabajo sean posibles en lugares de trabajo o contextos en los que no haya habido cierres), cursos de idiomas en línea, capacitación en línea (basada en las necesidades), escáner de temperatura para las inspecciones en el lugar de trabajo.
- ▶ **Grupos/sindicatos destinatarios:** En función de la capacidad y el contexto sanitario, en cada una de las cuatro regiones del Sur Global se prestará apoyo a diez sindicatos, por lo que recibirán apoyo preliminar 40 en total.

**2. Apoyo a las actividades comunicativas y de campaña:** La ICM puede apoyar a algunos afiliados en el pago de sus necesidades comunicativas, así como en las acciones de sus campañas. Dicho apoyo también puede brindarse en forma de materiales para la concienciación, publicaciones educativas y divulgación en las redes sociales, lo que debería ayudar a fortalecer la pertinencia de los sindicatos en el mundo del trabajo y en las sociedades.

- ▶ **Partidas de gastos específicos:** Apoyo al pago de planes de Internet, planes de telefonía móvil y carga de datos, equipos como computadoras portátiles, tabletas y teléfonos inteligentes, planes de videoconferencia por Internet, gastos de Internet y redes sociales, apoyo externo informático y de medios de comunicación, honorarios de artistas gráficos, producción de vídeo y otros medios audiovisuales, impresión de material, servicios de correo o mensajería, honorarios de redactores y consultores, estudios de casos de información básica y pruebas empíricas sólidas, elaboración de vídeos de capacitación, capacitación y apoyo material para el “periodismo de selfie”. Además de recomendaciones en materia de salud y seguridad en el trabajo, la ICM tiene previsto transmitir mensajes sobre cuestiones de género y violencia doméstica.
- ▶ **Grupos/sindicatos destinatarios:** Apoyo a través de las secretarías mundiales y regionales de la ICM (cinco oficinas) y en función de la capacidad y la situación de los países. Se seleccionarán 100 sindicatos para recibir apoyo preliminar.

**3. Desarrollo de la capacidad:** Desarrollo de capacidades para promover políticas, negociar con las empresas o los empleadores y conseguir una amplia concienciación sobre la pandemia entre los trabajadores..

- ▶ **Partidas de gastos específicos:** Relacionado con el punto 2: uso de la tecnología de la información para movilizar a la población, sensibilizar, llevar a cabo campañas en línea y celebrar seminarios web. La coordinación correrá a cargo de las oficinas de la ICM (cinco dependencias). Ya se enumeran algunos costos en el punto 2, aunque para necesidades operacionales.
- ▶ **Grupos/sindicatos destinatarios:** Si bien los grupos destinatarios son los sindicatos, el centro de costos serán las cinco oficinas de la ICM.

**4. Apoyo a los trabajadores migrantes:** Los trabajadores que residen en alojamientos proporcionados por sus empleadores en países en los que desarrollamos nuestra labor corren peligro médico y laboral. La ICM y sus afiliados pueden proporcionar alimentos y otros productos esenciales, como artículos de aseo y medicamentos.

- ▶ **Partidas de gastos específicos:** Costos de comida, medicamentos esenciales y artículos de aseo. Esto incluirá mascarillas y desinfectantes, así como los gastos de embalaje y distribución.
- ▶ **Grupos/sindicatos destinatarios:** Los países o corredores de los trabajadores migrantes (tanto internos como externos) donde la ICM cuenta con una fuerte presencia: Malasia, Qatar, la India, Nepal, el Brasil, Filipinas, Singapur, Panamá, Kuwait, el Líbano, Jordania, Egipto, Palestina, Israel, Serbia, Turquía, Sudáfrica y Kenya. Sin embargo, se ha de tener en cuenta que en algunos contextos los migrantes son grupos mixtos, lo que nos impedirá centrarnos en los trabajadores del sector de la ICM.

## ICM@Trabajo

### Sindicatos latino-americanos usan o AMI para garantizar empleos e salarios

Flávio Moraes, Presidente o STI Químicos de São Carlos e Coordenador da Rede, declarou que os sindicatos precisam mais do que nunca promover o diálogo social com as empresas. «Nossa Rede irá promover que as melhores práticas sejam adotadas em todas as plantas. Não aceitaremos que os trabalhadores sejam expostos a situações de risco, nem a retirada de nenhum direito conquistado».

Em Brasil, a Faber-Castell tem disposto camaras térmicas e medidores de temperatura manual na entrada das unidades para isolar aqueles trabalhadores que estiverem com sintomas de COVID-19. Também foram concedidas licenças para os grupos de risco. Além desta, o sindicato negociou com a empresa outras medidas para reduzir aglomerações como o aumento do período das refeições, de entrada e saída e a limitação a metade na lotação dos ônibus.

Já no Perú, a planta está completamente paralisada devido um decreto governamental. Embora o sindicato tenha conseguido negociar que os salários estejam sendo efetuados pelo momento, Gumerinda Angeles, Secretária-Geral Adjunta do SUTFACAP Peru, alerta que devido ao decreto que permite a suspensão dos contratos sem pagamento de salário, os trabalhadores estão em situação de alerta. O sindicato pediram que a subsidiária peruana a não tomar nenhuma medida sem o diálogo e negociação prévia com o sindicato.

Leer más : [https://odoo.bwint.org/es\\_ES/cms/news-72/sindicatos-latino-americanos-usam-o-ami-para-garantir-empleos-e-salarios-1783](https://odoo.bwint.org/es_ES/cms/news-72/sindicatos-latino-americanos-usam-o-ami-para-garantir-empleos-e-salarios-1783)

**5. Asistencia médica de emergencia:** En caso de que algún líder sindical contraiga el nuevo coronavirus y su sistema de atención de salud y protección social sea débil, la ICM puede utilizar este fondo para contribuir a sufragar los costos médicos directos.

- ▶ **Partidas de gastos específicos:** Hospitalización y otros costos médicos relacionados con la COVID-19.
- ▶ **Grupos/sindicatos destinatarios:** Líderes sindicales infectados en el ámbito de la junta ejecutiva nacional (sindicatos del Sur Global).

**6. Apoyo humanitario para los trabajadores del sector de la ICM y sus familias:** Los países de bajo ingreso se ven afectados de una manera sin precedentes, ya que la elevada informalidad del mercado laboral ha privado a millones de personas de sus ingresos de la noche a la mañana. No existen la protección salarial, las redes de seguridad ni los servicios médicos que vemos en los países más ricos. En este caso, los sindicatos también pueden constituir un canal de socorro humanitario al distribuir alimentos entre sus miembros y, por lo tanto, ocuparse a la vez de sus familias.

- ▶ **Partidas de gastos específicos:** Costos de comida, medicamentos esenciales y artículos de aseo. Esto incluirá mascarillas y desinfectantes, así como los gastos de embalaje y distribución.
- ▶ **Grupos/sindicatos destinatarios:** En función de la capacidad y el contexto sanitario, en cada una de las cuatro regiones del Sur Global se prestará apoyo a sus ocho países más pobres en los que hay cobertura.

**7. Apoyo solidario para mantener a los sindicatos:** Los sindicatos también son entidades económicas, en el sentido de que dependen de los ingresos de sus miembros para seguir funcionando. Muchos afiliados han sufrido una sangría de bajas y el desempleo ha aumentado. Puede ser necesario prestar apoyo solidario a algunos afiliados en términos de asistencia organizativa y operativa. En el marco de la subcampana encaminada a mantener el movimiento, la ICM tiene que generar recursos para los sindicatos que necesitan esta solidaridad extraordinaria.

- ▶ **Partidas de gastos específicos:** Se trata de una contribución directa en efectivo a determinados sindicatos que necesitan urgentemente fondos para sus operaciones. Puede abarcar desde el salario del personal esencial hasta los alquileres y los servicios públicos, así como otras obligaciones en materia de organización.
- ▶ **Grupos/sindicatos destinatarios:** Según la evaluación efectuada por la dirección regional, se puede apoyar un objetivo de diez afiliados por región, en función de los criterios generales de cierres importantes y a largo plazo de la industria, la situación de la recaudación de cuotas y la representatividad de los trabajadores estratégicos.



**Puede encontrar más información sobre las acciones de la ICM y sus afiliados en:** <https://odoo.bwint.org/cms/covid-19-union-response-1689>

## ICM@Trabajo

### **Bélgica:** Interlocutores sociales en el sector de la construcción firman acuerdo durante la pandemia

Las organizaciones afiliadas belgas de la ICM acogieron con beneplácito un acuerdo alcanzado con los interlocutores sociales en el sector de la construcción, firmado el pasado 15 de abril. Este acuerdo hace que las reglas de distanciamiento social en los lugares de trabajo sean una prioridad. Los sindicatos también dijeron que los trabajadores tendrán derecho a negarse a trabajar si un sitio de trabajo tiene uno o más casos de COVID-19, o si un trabajador puede demostrar que él o ella es parte de un grupo en riesgo.

Según el acuerdo, aún se pueden llevar a cabo intervenciones y actividades no urgentes, siempre que se respeten las reglas de distanciamiento social. De lo contrario, el trabajo puede suspenderse total o parcialmente. Para reanudar el trabajo, será necesario recurrir al servicio de prevención interno o externo, del cual es miembro la empresa constructora. Además, estas medidas deberán ser supervisadas por el Comité de Prevención y Protección en el Trabajo o por la delegación sindical. Las pequeñas empresas que no tienen una delegación sindical deberán realizar un análisis de riesgos y ponerlo a disposición de sus trabajadores.

Las intervenciones y actividades urgentes incluyen comprender trabajo que no puede posponerse por razones de salud o seguridad, así como el trabajo para prevenir daños y garantizar la operación de negocios, empresas y servicios necesarios para proteger intereses vitales y a la población durante la crisis. Los interlocutores sociales también reconocieron que las reglas de «distanciamiento social» deben aplicarse al transporte público de los trabajadores. Si esto no se puede aplicar, se debe proporcionar transporte individual.

Para los trabajadores que ofrecen servicios profesionales, los interlocutores sociales dicen que deben prestar atención y cumplir con las normas establecidas por el Consejo de Seguridad Nacional y la legislación vigente.

Los interlocutores sociales en el sector de la construcción se comprometen a elaborar un protocolo conjunto antes del 21 de abril para permitir que las actividades de construcción se reanuden a más tardar el 4 de mayo, según lo solicitado por la Primera Ministra Sophie Wilmès.

Leer más : [https://odoo.bwint.org/es\\_ES/cms/news-72/belgica-interlocutores-sociales-en-el-sector-de-la-construccion-firman-acuerdo-durante-la-pandemia-1774](https://odoo.bwint.org/es_ES/cms/news-72/belgica-interlocutores-sociales-en-el-sector-de-la-construccion-firman-acuerdo-durante-la-pandemia-1774)

### **Mauricio:** CMWEU ayuda a trabajadores no remunerados y vulnerables a causa del COVID-19

El Sindicato de Trabajadores de la Construcción de Mauricio (CMWEU) y la CTSP acudieron en ayuda de 44 trabajadores migrantes indios no remunerados y vulnerables a causa del COVID-19. Estos trabajadores son empleados de Swadeshi Pvt Ltd, una empresa de construcción india en Mauricio.

Los sindicatos dijeron que los trabajadores no habían recibido sus salarios durante el mes de marzo, a pesar del compromiso del gobierno de asumir la mitad de los salarios de los trabajadores cuyos proyectos fueron paralizados, todo esto con el fin de garantizar ingresos para los trabajadores afectados por la pandemia.

Los trabajadores indios dijeron que no se les había proporcionado ningún equipo de protección personal (EPP) para protegerse del COVID-19. Dijeron que no tienen dinero para comprar artículos de tocador, como jabón y pasta de dientes o cualquier utensilio de higiene personal. Sus dormitorios también están superpoblados, sin desinfectantes para limpiar los espacios comunes. La comida también es escasa, ya que los trabajadores comen solo lentejas, papas y arroz todos los días.

Leer más : [https://odoo.bwint.org/es\\_ES/cms/news-72/mauricio-cmweu-ayuda-a-trabajadores-no-remunerados-y-vulnerables-a-causa-del-covid-19-1807](https://odoo.bwint.org/es_ES/cms/news-72/mauricio-cmweu-ayuda-a-trabajadores-no-remunerados-y-vulnerables-a-causa-del-covid-19-1807)





## ICM@Trabajo

### Sindicato turco de cemento abre instalaciones para trabajadores de la salud

El Sindicato de Trabajadores de la Industria del Cemento, Cerámica y Vidrio (CIMSE-IS) ha abierto su hotel en Ankara, Turquía, para ofrecerlo a los trabajadores de la salud que no pueden ir a casa por temor a infectar a sus familias de COVID-19.

CIMSE-IS dijo que se inspiró en la iniciativa tomada el mes pasado por el Sindicato Turco de Trabajadores de la Construcción e Infraestructura (YOL-IS), organización que puso sus hoteles, casas de huéspedes y otras instalaciones sociales en varias ciudades a disposición de los trabajadores de avanzada contra el COVID-19: los trabajadores del sector salud.

En todo el mundo, se ha informado que muchos trabajadores de la salud han cambiado sus rutinas y están durmiendo fuera de sus hogares para proteger a sus familias y contener la propagación del COVID-19.

Leer más : [https://www.bwint.org/es\\_ES/cms/noticias-72/sindicato-turco-de-cemento-abre-instalaciones-para-trabajadores-de-la-salud-1831](https://www.bwint.org/es_ES/cms/noticias-72/sindicato-turco-de-cemento-abre-instalaciones-para-trabajadores-de-la-salud-1831)

### IUPAT a líderes políticos: Proteger a los trabajadores ante pandemia COVID-19

En medio de las propuestas políticas contradictorias sobre cómo responder al COVID-19, la Unión Internacional de Pintores y Afines (IUPAT), que representa a los trabajadores en los Estados Unidos y Canadá, ha pedido acciones del Congreso para apoyar a los trabajadores afectados por la pandemia.

IUPAT, afiliado de la ICM, hizo este llamado en medio de las diferentes propuestas presentadas, las cuales a menudo no cubren adecuadamente las necesidades y preocupaciones de los trabajadores. En los Estados Unidos, IUPAT informó que existen muchas propuestas contradictorias por parte de la Cámara de Representantes, el Senado y la Casa Blanca, incluso cuando se están tomando medidas en muchos estados y ciudades.

En una declaración, el presidente de IUPAT, Ken Rigmalden, declaró: "Todos los trabajadores deben poder contar con los derechos humanos básicos que su gobierno les garantiza frente a esta crisis, en lugar de ver cómo esta situación representa solo otra medida para rescatar a la élite corporativa. En este momento, las grandes corporaciones se están alineando para obtener ayuda federal, mientras que los trabajadores están perdiendo sus empleos, su seguro médico y la seguridad económica. Nuestra afiliación trabaja en todos los sectores de la economía de los EE. UU., desde hotelería, comercio minorista, bienes raíces, infraestructura, hasta el sector público. Lucharemos para asegurar que nuestros afiliados y trabajadores en todo el país no se queden atrás en la iniciativa del Congreso".

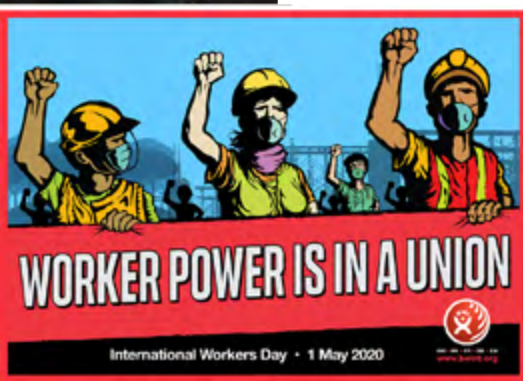
Leer más : [https://www.bwint.org/es\\_ES/cms/covid-19-respuesta-sindical-1689/iupat-a-lideres-politicos-protector-a-los-trabajadores-ante-pandemia-covid-19-1679](https://www.bwint.org/es_ES/cms/covid-19-respuesta-sindical-1689/iupat-a-lideres-politicos-protector-a-los-trabajadores-ante-pandemia-covid-19-1679)

### Entrevista de FES: Secretario General de la ICM, Ambet Yuson habla sobre Qatar y COVID-19

En esta entrevista, Ambet Yuson, Secretario General de la ICM, da su visión sobre la situación de los trabajadores migrantes en Qatar. Yuson dijo que el trabajo de la ICM en Qatar ha establecido una capacidad organizativa en el terreno que ahora se ve desafiada ante la necesidad de proporcionar representación a los trabajadores, pues la labor de construcción continúa en medio de la pandemia COVID-19.

Al día de hoy, Qatar registra 3,428 casos COVID, de los cuales, 2,500 casos fueron reportados en solo dos semanas.

Leer más : <https://odoo.bwint.org/cms/news-72/fes-interview-bwi-general-secretary-ambet-yuson-on-qatar-and-covid-19-1771>





# BWI



We pay tribute to our sisters and brothers who have died due to poor occupational health and safety standards, including those who have succumbed to COVID-19

**We will never forget them.  
We will honour our dead by fighting for the living.**

**Protect Workers! Stop COVID-19**



900 1 800 870 880 +41  
[www.bwint.org](http://www.bwint.org)



**Internacional de Trabajadores de la Construcción y la Madera**  
Route des Acacias 54, CH-1227 Carouge GE, Suiza

Tel.: +41 22 827 37 77 | Fax: +41 22 827 37 70  
Correo electrónico: [info@bwint.org](mailto:info@bwint.org) | url: [www.bwint.org](http://www.bwint.org)